



30 mn

Difficulté



# Comment remplacer une coque de clé cassée

Caoutchouc déchiré, ressort cassé... les coques des clés ont une durée de vie limitée. Mais en suivant la bonne méthode, vous pouvez changer la vôtre à peu de frais. Voici la marche à suivre.

## AVANT DE VOUS LANCER...

■ A chaque fois que l'on ouvre une coque de clé, le risque de casse existe. Pour ne pas avoir à y revenir, changez la pile en même temps. La référence de cette dernière est quasi systématiquement disponible sur les sites de vente de coques de clés. Sinon, vous la trouverez côté "+" de la pile.

■ Si vous avez un doute lors de l'opération, ces mêmes sites (Auto-cles-services.fr, Carclip.fr, Rvea.fr...) donnent de nombreux détails sur la procédure de remplacement. N'hésitez pas à les consulter avant de vous lancer.

Par ailleurs, ils déconseillent souvent de démonter le système de ressort. Si cette étape vous paraît trop compliquée, vous pouvez dans certains cas, en ouvrant la clé à moitié, déposer la goupille qui maintient la lame de clé pour la transférer sur le mécanisme de la nouvelle coque.

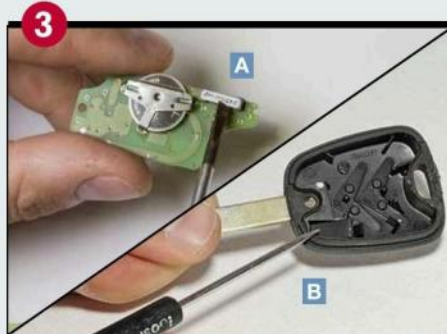
■ Après l'opération, il est possible qu'une anomalie (ouverture centralisée, réglages personnalisés remis à zéro...) apparaisse. En cause, une coupure d'alimentation du circuit électrique lorsque la pile n'est pas intégrée à ce dernier. Dans ce cas, une resynchronisation s'impose, qui est également détaillée sur le site de vente ou dans le manuel d'utilisation du véhicule.

## CE QU'IL VOUS FAUT

Tournevis plat	4 €
Pince multiprise	10 €
Coque de rechange	8 à 30 €



**1 Relevez la référence.** Inscrite dans le logement de la lame, elle varie d'une coque à l'autre, y compris chez le même constructeur. Derrière cette inscription se cachent plusieurs caractéristiques : forme intérieure en fonction de l'emplacement de la pile, largeur de l'insert (de 7 à 8 mm)...



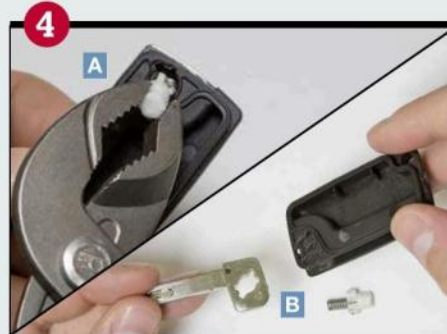
**3 Importez l'électronique.** Ici, il est décisif de repérer le transpondeur (une puce en carbone de quelques millimètres) qui permet de faire démarrer l'auto. Dans certains cas, ce dernier est intégré A au circuit. Dans d'autres, il est indépendant et placé dans l'un des deux logements de la coque B.



**5 Remontez la lame de clé.** Cette étape est la plus compliquée de l'opération. Placez l'articulation dans le ressort A pour le faire tourner sur lui-même, dans le sens opposé à l'ouverture de clé. Cette rotation amorce une tension. Ainsi, une fois la clé libérée B, elle sera éjectée en position ouverte.



**2 Ouvrez avec soin.** Les demi-coques sont assemblées par des clips de fixation qu'il ne faut pas casser. A réception du nouveau boîtier, essayez-vous sur l'ancien en passant un petit tournevis au niveau de l'encoche. Tournez-le pour créer un espace plus important et faites levier.



**4 Vérifiez la compatibilité clé/coque.** A l'aide d'une pince, retirez le cache chromé et faites pivoter le système de verrouillage pour libérer le ressort A. La base des clés doit être identique pour s'insérer et recevoir l'axe du ressort B. Sinon, il faudra faire usiner la clé vierge (de 25 à 30 €).



**6 Importez le logo.** Les clés fournies par les sites spécialisés n'intègrent pas le logo du constructeur. Afin de conserver une finition identique à celle d'origine, aidez-vous d'une lame de cutter ou d'un tournevis très fin pour sortir le logo de l'ancienne coque et mettez-le en place sur la nouvelle.

PHOTOS: N. SOLER