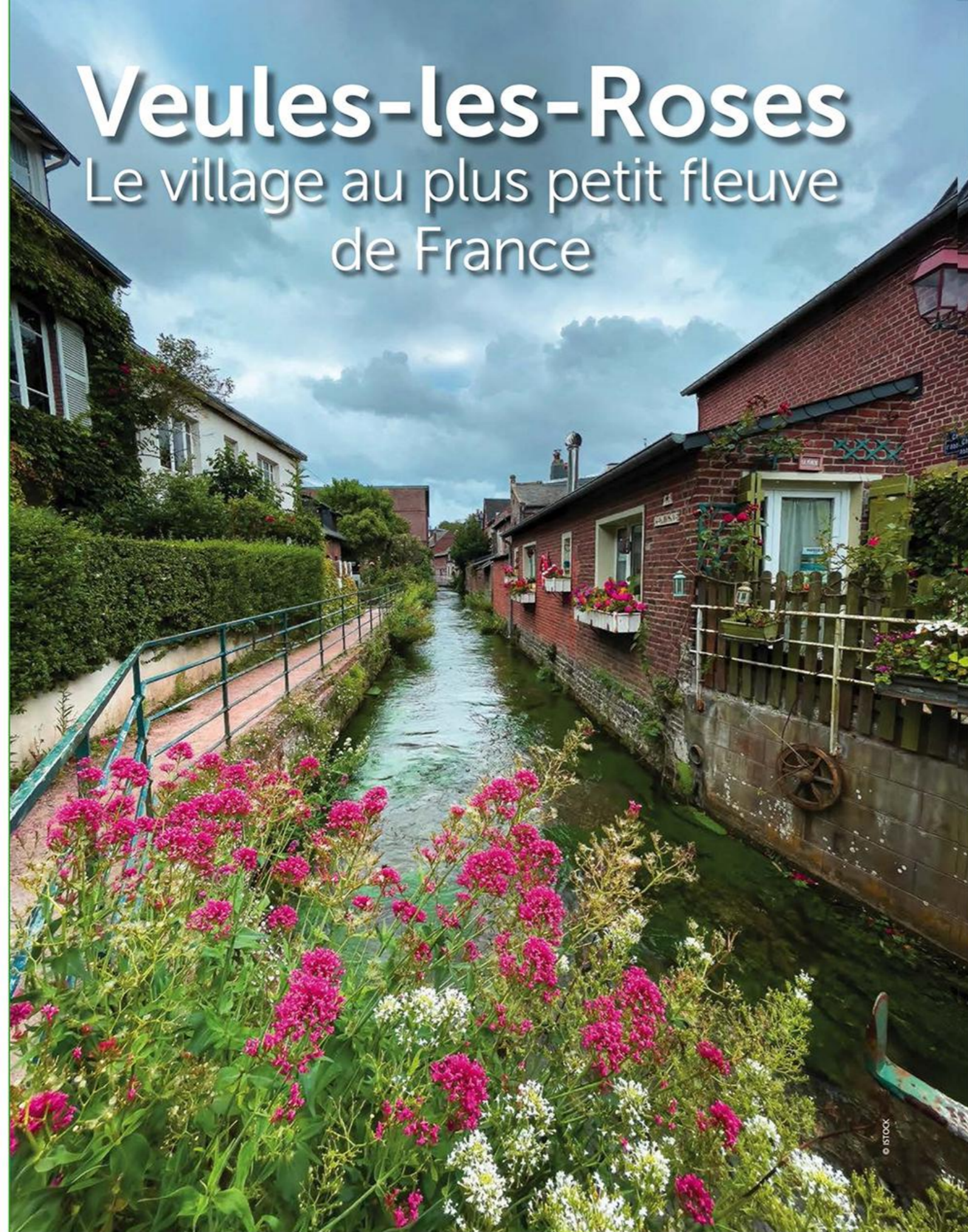


# Veules-les-Roses

## Le village au plus petit fleuve de France



Niché entre deux falaises en Normandie, le village de Veules-les-Roses est un petit havre de paix. Véritable cocon d'amour, avec ses belles chaumières et ses villas sophistiquées du XIX<sup>e</sup> siècle. La commune est également baignée par la Veules considérée comme étant le fleuve côtier le plus court de France.

PAR VALENTIN ROUSSEL, TEXTE ET PHOTOS

**U**n kilomètre et quelques petites brouilles. A Veules-les-Roses s'écoule le plus petit fleuve de France. Un cours d'eau charmant qui résume parfaitement cet endroit pas comme les autres, avec une quiétude à nulle autre pareille et un cadre dont il est difficile de ne pas s'amouracher. Il suffit de suivre son parcours pour s'en rendre compte, avec des merveilles à chaque coin de rues et des vues dignes des plus belles cartes postales à chaque carrefour. « *La Veules, c'est notre choucou, notre trésor* », confirme Francelina Ferreira, guide à l'Office de Tourisme de la commune et jamais lassée d'arpenter cette cité qu'elle aime chaque jour un peu plus, ébahie par toutes ces lumières et ces instants de vie, parfois fugaces, qui la rendent unique.

Car Veules-les-Roses a un côté magique, avec ses belles chaumières normandes et ses grandes villas du XIX<sup>e</sup> siècle. Savant mélange pour un ensemble de caractère, avec des demeures hautes sur pattes pour certaines et de grandes longères imposantes pour d'autres. Sacré spectacle. « *Il y a un peu deux villages dans le village*, explique Francelina. *Et les gens aiment ça, car cela montre les différentes époques, l'évolution de la société et des méthodes de construction.* » Si les grandes villas du front de mer se veulent peut-être un petit peu plus sophistiquées, les chaumières, d'apparence plus



Haut et bas : des cressionnières.

rustique et artisanale, ne manquent pas d'atouts pour autant, notamment avec leurs fabuleux toits en roseau ou en seigle, où les iris et les jubarbes témoignent d'un savoir-faire précis et méthodique, en plus d'être ancestral. Alors que la polychromie des pierres, avec du silex, des briques et du grès, fait toujours son petit effet. Beauté absolue !

### Les Champs-Élysées normands

Pour faire le lien entre ces deux villages et ces deux ambiances, il suffit, sans surprise, de suivre la Veules. Et de passer sur une avenue au nom bien connu dans la capitale, mais qui a aussi son rond de serviette dans ce bourg de Normandie : les Champs-Élysées. Pas de grande coïe pavée au programme, ici, mais un petit sentier goudronné qui ne manque pas de charme, lui aussi, avec le fleuve à sa gauche et, le long du parcours, plusieurs moulins.

Un secteur où règnent aussi de nombreux fantômes, le nom de cette avenue prêtant encore à interprétations aujourd'hui, avec plusieurs thèses qui s'affrontent. Francelina nous livre les trois sons de cloche : « *La première est de dire que c'est là où les mondantités de l'époque se déroulaient, d'où son nom. La deuxième viendrait de la présence de nombreux Parisiens dans le village, qui ont fait de Veules-les-Roses leur lieu de villégiature. On y verrait donc un clin d'œil*



Belles chaumières.



Roue du moulin Anquetil.



# À VOIR & À FAIRE

# ACCUEIL & STATIONNEMENT

à Paris. La dernière, elle, est d'ordre climatique, dans le sens où le chemin est ombragé par des arbres. Ainsi, les belles dames de l'époque, avec leurs superbes tenues, prenaient à chaque fois ce chemin pour se protéger, aussi bien de la pluie que du soleil. Face à ce spectacle, les locaux disaient donc que c'était les Champs-Élysées. »

On pourrait, éventuellement, en ajouter une quatrième en avançant que c'est peut-être à cet endroit que les plus belles roses du village avaient leur pied à terre. Car la rose est un autre emblème de Veules... avec de superbes spécimens visibles chaque année, notamment au moment de sa fête, au mois de juin. Une histoire qui remonte à 1897 : le maire de l'époque, fatigué d'avoir des noms de villages se finissant en "Caux" tous azimuts, dans les environs, décida de se démarquer en se disant que ce n'était finalement pas une mauvaise idée de mettre la rose en valeur. Il offrit ainsi un plan de l'épineuse fleur à chaque habitant. L'histoire était lancée. Et elle se perpétue superbement aujourd'hui.

Autre entité attrayante du village : l'église Saint-Martin, en plein bourg, avec ses superbes piliers en grès sculptés et une peinture en trompe-l'œil du plus bel effet, d'une saisissante beauté. Tout aussi splendide est le front de mer du village, avec sa grande plage de galets et ses falaises imposantes et merveilleuses. A quelques mètres de là, le fleuve La Veules, encore lui, termine son trajet en se jetant dans la Manche, avec une palette de couleurs variant du gris au vert en passant par des nuances de bleu, dont un magnifique turquoise. Plusieurs peintres impressionnistes avaient choisi Veules-les-Roses comme décor de leurs toiles. Après avoir vu ce camaïeu de teintes, on comprend pourquoi.

## La Veulaise

L'huître élevée à Veules, la Veulaise, est un incontournable du coin, avec ses qualités gustatives et son aspect charnu. Une gourmandise qui met en valeur le travail des ostréiculteurs, dans l'estran haut-normand qui avait pourtant, sur le papier, peu de qualités pour produire de bonnes huîtres. L'abondance de plancton et la présence de craie (calcaire des falaises) se sont révélés un parfait mélange pour faire de la Veulaise une huître hors pair, prisée dans le monde entier, jusqu'à Hong Kong.

## Stèle Victor Hugo

Le dramaturge français n'a fait que trois séjours à Veules-les-Roses. Mais il reste un des personnages emblématiques du village. Victor Hugo venait profiter des charmes de la cité en séjournant chez son ami Paul Meurice, avec qui il avait l'habitude de refaire le monde en marchant le long du front de mer. Une stèle, prêtée à Veules par la Ville de Paris, érigée non loin de la mer, lui rend hommage. Il y figure entouré de personnages de ses romans : Cosette et Gavroche des *Misérables*, Esméralda et Quasimodo de *Notre-Dame-de-Paris*. Notez le médaillon représentant Paul Meurice, son grand ami et amoureux de Veules.

## Canons du Cérons

Au sommet d'une falaise, les canons du Cérons prennent toute la place, pointant vers le ciel, prêts à faire feu. Des pièces uniques pour un lieu qui laisse presque sans voix. Positionnés

sur le Cérons, simple cargo devenu patrouilleur, ils témoignent d'un des terribles événements de la Bataille de France. Le 12 juin 1940, le Cérons avec quelque 300 soldats à bord, fut pilonné par les Allemands et resta bloqué sur un banc de galets, sans solution pour se mettre à l'abri du feu ennemi. Les soldats purent embarquer sur un autre navire alors que l'équipage dut rejoindre la plage à la nage ou prendre le large à bord des chaloupes de secours. En plus des canons, des panneaux retracent l'histoire du navire et les différentes batailles du pays de Caux. Lors des périodes de marées à forts coefficients, l'épave du Cérons est visible depuis la plage, à marée basse.

## Cressonnières de Veules

Tout comme les huîtres, le cresson est un étendard de Veules. Situées à l'entrée du village, les cressonnières ont vu le jour au XIV<sup>e</sup> siècle. Un beau parc d'un vert éclatant où le cresson qui y est cultivé est savoureux. Cette salade d'hiver, dont les derniers pieds sont prélevés en mai avant d'être replantés au mois d'août, est très appréciée des locaux, mais aussi des touristes, pour le plaisir poivré qu'elle procure en bouche.

## EN SAVOIR PLUS

Côte d'Albâtre Bureau d'information de Veules-les-Roses (76)  
27, rue Victor Hugo  
Infos : 02.35.97.00.63, cote-albatre-tourisme.fr

## PARKING DES CRESSONNIÈRES, À VEULES-LES-ROSES

Un peu à l'extérieur du centre du village, ce parking est le lieu idéal pour stationner quelques heures, le temps de faire le tour du village. Attention, c'est un parking, mixte à partager avec les voitures. Le déballage est strictement interdit. Il n'est pas possible d'y rester la nuit. Voie communale Charles-de-Gaulle. GPS : (N) 49°52'5"/(E) 0°47'52".

## PARKING DES FALAISES, À VEULES-LES-ROSES

Ce parking gratuit proche de la mer est ouvert au stationnement diurne des camping-cars (de 8 h à 23 h). Il est interdit de déballer des affaires et d'y rester la nuit. Les étapes nocturnes peuvent se faire au camping *Les Mouettes*. Sentier à Douane. GPS : (N) 49°52'29"/(E) 0°47'31".

## CAMPING SEASONOVA LES MOUETTE\*\*\*, À VEULES-LES-ROSES

Le camping *Les Mouettes*\*\*\* est la solution pour une étape nocturne à Veules-les-Roses. L'établissement propose une aire d'une dizaine de places à l'entrée du camping avec



Camping Les Mouettes.

vidanges possibles, mais sans point d'eau ni électricité (11 € en basse saison, 16 € en juillet-août) ; 2<sup>e</sup> formule : emplacement sur le camping. Ouvert d'avril à septembre. Forfait emplacement + services : à partir de 24,50 €/nuitée. Tél. : 02.35.97.61.98. Avenue Jean-Moulin. GPS : (N) 49°52'33"/(E) 0°48'11".

## CAMPING LES POMMIERS\*\*\*, À SOTTEVILLE-SUR-MER

Situé à 5 mn de route du centre de Veules, le camping *Les Pommiers*\*\*\* est une belle étape. Outre son personnel agréable qui n'est jamais avare d'informations, les 36 emplacements sont spacieux et pratiques (borne électrique). Ouvert d'avril à octobre. Tarifs : 19 € en basse saison et 28 € l'été

(vidanges et plein d'eau compris). Il est aussi possible d'avoir un emplacement sans électricité. Le tarif diminue alors de 3 €. Rue Jean-Antheaume. GPS : (N) 49°52'44"/(E) 0°49'46".

## AIRE COMMUNALE DE SAINT-VALÉRY-EN-CAUX

« Il y a 40 emplacements, mais on arrive parfois à s'arranger pour placer quelques véhicules de plus », nous indique la police municipale de Saint-Valéry-en-Caux, succès oblige. Il faut dire qu'elle ne manque pas d'atouts : une localisation idéale, les pieds dans l'eau, une vue sur les falaises normandes et tous les services via des opérations de vidanges gratuites et un accès à l'eau possible contre 3,50 €. Le tarif

de stationnement a évolué cette année pour atteindre la somme de 12 €. Le Port. Quai d'Aval. GPS : (N) 49°52'19"/(E) 0°42'30".

## CAMPING MUNICIPAL LE MESNIL\*\*, À SAINT-AUBIN-SUR-MER

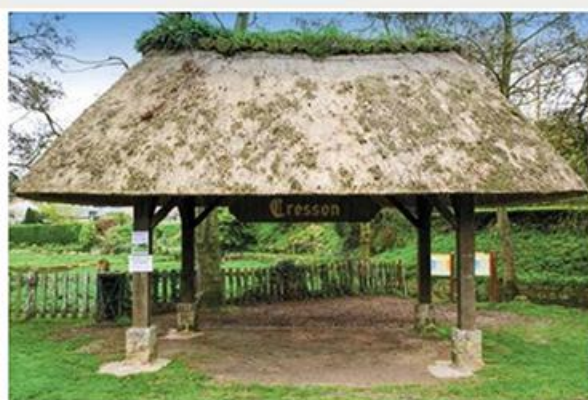
A moins de 10 mn de Veules-les-Roses, le camping municipal *Le Mesnil*\*\* est l'un des plus réputés de la région. Avec sa bonne ambiance et ses services, il accueille une cinquantaine de véhicules dans un cadre préservé. Forfaits emplacement + services (vidange, eau, électricité) : 18,90 €/nuitée (basse saison) et 24,40 €/nuitée pendant les mois d'été. Route de Sotteville. GPS : (N) 49°53'0"/(E) 0°51'7".

## AIRES COMMUNALES DE VEULETTES-SUR-MER

• aire d'accueil (20 places, 8 €) + services. Ouverte toute l'année. Chemin des Courses. GPS : (N) 49°51'8"/(E) 0°36'5".  
• aire d'accueil (60 places, 8 €) + services (eau coupée en hiver). Ouverte toute l'année. Digue Jean-Coruble, parking de la Plage. GPS : (N) 49°51'14"/(E) 0°36'16".



Une autre cressonnière.



Falaises sur le front de mer.



Villa XIX<sup>e</sup> siècle.